

JÁN MARKOŠ

# Síla rozumu v bláznivé době

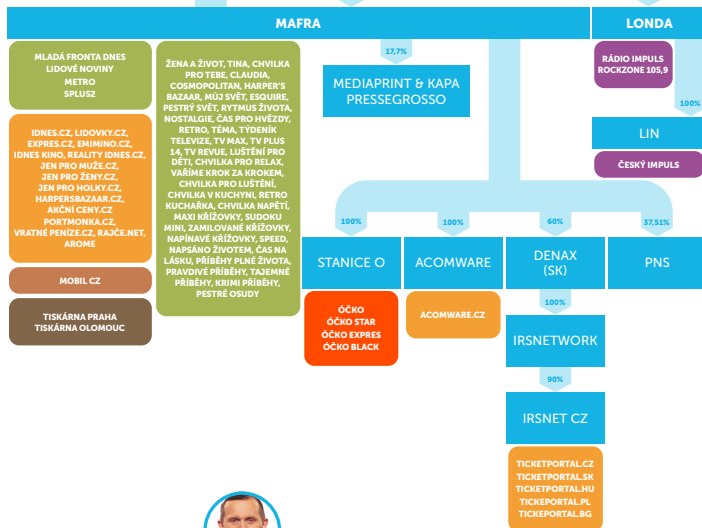
MANUÁL KRITICKÉHO MYŠLENÍ

DOPLŇKOVÝ MATERIÁL

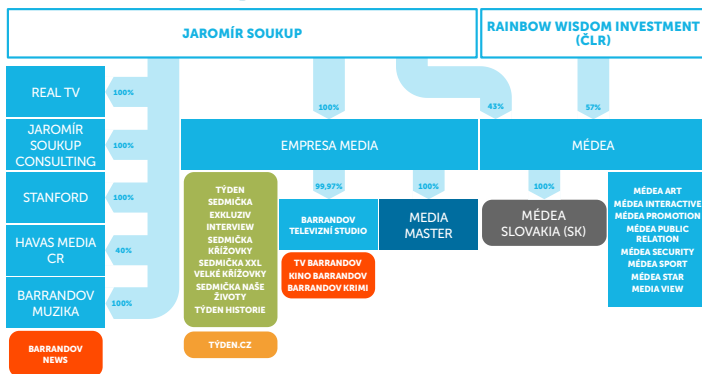

**ANDREJ BABIŠ**

SVĚRENSKÉ FONDY

AGROFERT

 MAFRA  
SLOVAKIA (SK)

**JAROMÍR SOUKUP**

RAINBOW WISDOM INVESTMENT (CLR)







MAREK DOSPIVA, JAROSLAV HAŠČÁK, JOZEF ORAVKIN, EDUARD MATÁK, IAIN CHILD

PENTA INVESTMENTS

NEWS AND MEDIA HOLDING (SK)  
PETIT PRESS (SK) (40%)

TVALI INVESTMENTS LIMITED (CY)

VLTAVA LABE MEDIA

PRAŽSKÝ DENÍK A DENÍK STŘEDNÍ ČECHY (11 DENÍKŮ)  
DENÍK ŽIŽNÍ ČECHY (7 DENÍKŮ)  
DENÍK ZÁPADNÍ ČECHY (8 DENÍKŮ)  
DENÍK SEVERNÍ ČECHY (10 DENÍKŮ)  
DENÍK VÝCHODNÍ ČECHY (9 DENÍKŮ)  
DENÍK ŽIŽNÍ MORAVA (11 DENÍKŮ)  
DENÍK STŘEDNÍ A VÝCHODNÍ MORAVA (8 DENÍKŮ)  
DENÍK SEVERNÍ MORAVA A SLEZSKO (6 DENÍKŮ)

NOVOTISK PRAHA  
NOVOTISK OLOMOUC

WEBFARM

EBM SYSTEM

PNS

ČESKÁ DISTRIBUČNÍ

CARS.CZ

TIPCARS.COM  
TIPCAR.CZ



ZDENĚK BAKALA

ANNONCE, DŮM & ZAHRADA, GLANC, GURMET, KREATIV, KONDICE, KRÍŽOVNÁK TV MAGAZÍN, NATIONAL GEOGRAPHIC, PŘEKVAPENÍ, RECEPTÁŘ, STORY, TV EXPRES, TV MAGAZÍN, TV MINI, TV STAR, TYDENÍK KVĚTY, VLASTA, REALITY.CZ

ECONOMIA

HOSPODÁŘSKÉ NOVINY  
PROČ NĚH  
RESPEKT  
EKONOM  
PRÁVNÍ RÁDCE  
BUSINESS SPOTLIGHT  
LOGISTIKA

IHNED.CZ  
AKTUÁLNĚ.CZ  
CENTRUM.CZ  
CENTRUM.CZ MAIL  
ATLAS.CZ  
VOLNÝ.CZ  
ZEKA.CZ  
VYBERMAJTO.CZ  
VAŘENÍ.CZ

R MEDIA

ADACTIVE.CZ, ANNONCE.CZ, AUTOMIX.CZ, DENÍK.CZ, DOTYK.CZ, DŮM A ZAHRADA.CZ, ESTRÁNKY.CZ, JOURNAL.CZ, IRISCEPÁŘ.CZ, KAFÉ.CZ, KONDICE.CZ, KREATIV.CZ, PŘEKVAPENÍ.CZ, NATIONAL-GEOGRAPHIC.CZ, REALITY.CZ, STORY.CZ, ŠÍP.DENÍK.CZ, VLASTA.CZ

ZDENĚK PORYBNÝ

SEZNAM.CZ

DALŠÍ AKCIONÁŘI

SILKY

38,40%

0,72%

33,60%

7,3%



IVO LUKAČOVIČ

HELIFREAK LIMITED (CY)

BORGIS

PRÁVO  
STYL PRO ŽENY  
DŮM & BYDLENÍ  
MAGAZÍN PRÁVO  
VÍKEND

SEZNAM.CZ

SEZNAM.CZ  
SEZNAMPRÁVY.CZ  
NOVINY.CZ  
PROŽENY.CZ  
SPORT.CZ  
SUPER.CZ  
GARAŽ.CZ  
FIRMY.CZ  
MAPY.CZ  
ZBOŽÍ.CZ  
SEZNAM EMAIL  
TELEVIZESEZNAM.CZ

SEZNAM.CZ TV

RKR

4S PRODUCTION

BORGIS

SEZNAM.CZ INVESTIČNÍ

SEZNAM.CZ DATOVÁ CENTRA

TELEVIZE SEZNAM

CLASSIC PRAHA

EXPRES FM

PRÁVO

81%

KUPI.CZ RETAIL

KUPI.CZ

# SLOVNÍČEK POJMŮ

**BIG DATA** — Za posledních několik let se množství digitálních dat, která vytvářejí a ukládají uživatelé internetu, rychlým tempem zvětšuje. Mluvíme proto o éře Big Data, o době velkých dat. Obrovské množství nových dat přináší lidem, firmám i vládám nové příležitosti (analýzou těchto dat vzniká nové poznání), ale klade na ně i značné nároky (je například stále obtížnější chránit si soukromí).

**DEEPPFAKE** — Falešné video, nahrávka či fotografie, které vznikly s pomocí pokročilé umělé inteligence. Deepfake je obvykle natolik hodnověrným podvrhem, že jej běžný uživatel internetu nedokáže rozeznat od originálu.

**DEZINFORMACE** — Účelově vytvořená a šířená, často poměrně sofistikovaná lež, jejímž cílem je ovlivnit veřejné mínění občanů žadáným směrem nebo zakrýt pravdivý stav věcí. Dezinformace se ve zvýšené míře objevují v dobách, kdy společnost stojí před důležitým rozhodnutím, například před volbami či referendy, případně v době blížícího se válečného konfliktu.

**EZOTERIKA** — V původním významu šlo o jakékoli tajné učení, přístupné jen úzkému okruhu zasvěcených. Dnes se termín ezoterika používá jako souhrnný název pro různé religiózní proudy, které nejsou zakotveny v tradičních světových náboženstvích. Do této kategorie můžeme například zařadit víru v amulety, věštění, astrologii, telepatii a podobné jevy.

**FACTCHECKINGOVÉ ORGANIZACE** — Organizace, která ověřuje pravdivost výroků politiků či jiných veřejně činných osob. V Česku je nejznámější takovou organizací Demagog.cz a Manipulatori.cz.

**FAKE NEWS** — Způsob žurnalistické práce, při které médium neklade důraz na pravdivost zpráv, jež nabízí. Neověřuje si fakta nebo si zprávy často přímo vymýšlí. Podobně jako bulvární média, i fake news (či dezinformační) média ráda používají šokující nadpisy a emotivní slovník. I když fake news média mohou dosahovat značné popularity a zisku, mají velmi škodlivý vliv na kvalitu demokracie v zemi, kde působí, protože vědomě lžou jejím občanům. Seznam dezinformačních (fake news) webů najdete na stránce Manipulatori.cz nebo na webu Iniciativy Sníh.

**FAŠISMUS** — Autoritářské společenské zřízení vyznávané zejména ultrapravicovými nacionalisty. Vyznačuje se silným vůdcem, který drží v rukou veškerou moc, adorováním národních hodnot, potlačováním opozice a silnou regulací společenských, ekonomických a kulturních projevů občanů. Fašisté často považují liberální společnost za zkaženou a úpadkovou a vyznávají návrat k takzvaným zlatým časům, k některému z minulých období v dějinách země. Prvním fašistickým režimem byla Mussoliniho Itálie.

**HOAX** — Úmyslně nepravdivá zpráva, jejíž autor se snaží, aby na čtenáře, diváky či posluchače působila pravdivým dojmem. Hoax je někdy stvořený ze žertu, ale často je součástí dezinformační kampaně.

**KAUZALITA** — O kauzalitě či kauzální souvislosti mluvíme tehdy, když je jeden proces nebo stav (příčina) alespoň částečně zodpovědný za existenci druhého stavu (následku). Pokud například nad Prahou vypukne silná letní bouřka a výsledkem je, že některé ulice jsou zatopené, můžeme hovořit o kauzální souvislosti mezi deštěm a vodou na ulicích.

**KLIŠÉ** — Vyjádření či metafora, které bylo nadužíváno do té míry, až ztratilo svůj původní význam a zůstalo téměř bez smyslu. V politice jsou dnes takovými výrazy například *nabídnout komplexní řešení*, *odmítnout nálepkování* či *být zde pro občany*.

**KOGNITIVNÍ DISONANCE** — Psychologický stres, který zažívá člověk, když věří současně dvěma či více navzájem si protirečícím myšlenkám nebo hodnotám. Tento stres vzniká obvykle tehdy, když nové informace naruší hodnotový systém daného člověka. Když například vypukne válka, mnozí hluboce věřící lidé zažívají kognitivní disonanci, protože se nedokážou smířit s tím, že Bůh dopustil něco tak strašného.

**KOGNITIVNÍ ZKRESLENÍ (COGNITIVE BIAS)** — Lidský mozek je evolučně nastaven na to, aby svému majiteli pomáhal přežít. Ne na to, aby mu za každých okolností servíroval objektivní pravdu. V některých situacích proto selhává a objektivní pravdu zamlžuje či zkresluje. V takové situaci mluvíme o kognitivním zkreslení. Je například experimentálně prokázáno, že lidé si z prožité dovolené pamatují zejména její konec a nejvýraznější okamžik a na základě nich hodnotí celý pobyt. Na to, zda jejich každodenní dovolenková rutina byla příjemná nebo naopak otravná, si téměř ani nevzpomenou.

**KOMPROMIS** — Dohoda, při které každá ze stran ustoupí přibližně stejnou měrou ze svých ideálních představ. Liší se od konsensu, který je takovou dohodou, při které jsou všechny zúčastněné strany spokojeny.

**KONTEXT** — Každá informace má svůj kontext, síť souvislostí, která ji obklopuje a umožňuje její správnou interpretaci. Například informace *muž bodl mladou ženu jehlou, ona ztratila vědomí*, může být interpretována zavádějícím způsobem, pokud neznáme její kontext. Muž totiž mohl být anesteziologem a uspávat ženu před operací.

**KONSENSUS** — Dohoda, která vyhovuje všem zúčastněným stranám. Na rozdíl od konsensu je kompromis dohodou, která sice všem stranám na sto procent nevyhovuje, ale je spravedlivá v tom smyslu, že ústupky, které jednotlivé strany učinily, jsou přibližně stejné.

**KONSPIRAČNÍ TEORIE** — Vysvětlení událostí ve veřejném životě, které bez věrohodných důkazů obviňuje lidi, kteří skutečně nebo údajně drží moc, z konspirace (tj. tajného spiknutí). Mezi nejznámější konspirační teorie patří: přesvědčení, že Dvojčata nechala zničit vláda USA, takzvaná teorie o chemtrails, tedy přesvědčení, že dopravní letadla chrlí na lidi psychotropní látky, či přesvědčení, že celému světu vládne židovská tajná lobby. V Česku je dlouhodobě asi nejvlivnější konspirační teorií přesvědčení, že sametová revoluce byla zinscenená.

**KORELACE** — Společný výskyt dvou jevů, které však nemají mezi sebou kauzální vztah. Po dni například vždy následuje noc, ale to neznamená, že den způsobuje noc.

**METAFORA** — Přenesení významu slova na základě podobnosti. Když například řeknete *nebe pláče*, používáte metaforu založenou na podobnosti mezi deštěm a slzami. Tvorbou nových metafor v literatuře a poezii se obohacuje a obnovuje jazyk.

**METAVÝZKUM** — Souhrnná analýza předchozích výzkumů, která nabízí celkový přehled o stavu vědeckého poznání v dané oblasti.

**NACIONALISMUS** — Politická ideologie, podle které jsou zájmy a potřeby národa prvořadé.

**NEWSPEAK** — Původně fiktivní řeč v Orwellově románu *1984*, jejímž cílem bylo upravit myšlení občanů tak, aby nebyli schopni brojit proti vládnoucí moci. V přeneseném významu je termínem newspeak označován jakýkoli současný žargon, ve kterém se přemnožily fráze, klišé a floskule, případně odborné výrazy do té míry, až se pod nimi ztrácí význam výpovědi.

**PRIMÁRNÍ ZDROJ** — Nahrávka, dokument, dopis, fotografie, zápisník, smlouva či jiný artefakt pocházející přímo ze zkoumané doby. Důležitým primárním zdrojem z období komunismu jsou například svazky Státní



bezpečnosti, které mohou být použity jako důkaz, že daná osoba spolupracovala s StB nebo jí naopak byla pronásledována.

**SEKUNDÁRNÍ ZDROJ** — Dokument, který komentuje primární zdroj. Může se jednat například o historickou studii, film či záznam z diskuze mezi odborníky. V sekundárních zdrojích jsou – na rozdíl od primárních zdrojů – často přítomny analýzy, hodnocení či zobecnění, která mají pomoci čtenáři porozumět událostem či fenoménům, kterých se týkají.

**VIRÁL** — Obvykle příspěvek na sociální síti, který uživatelé internetu považují za natolik kontroverzní či atraktivní, že jej sami šíří. Mnohé virály vzniknou náhodou, za jinými je vědomá snaha reklamních agentur, které tak dokážou oslovit velkou část společnosti. Příkladem českého virálu, který se dostal až před soud, byl falešný výrok přisuzovaný pirátské místopředsedkyni Sněmovny Olze Richterové. Dezinformátorka Nela Lisková byla odsouzena za šíření údajného citátu Richterové o tom, že „bychom v ČR mohli v první vlně přijmout desítky tisíc uprchlíků a věnovat jim pro jejich pohodlí startovní byty pro mladé“.

**WATCHDOGOVÁ ORGANIZACE** — Organizace, která sleduje, zda státní orgány, firmy nebo jiné organizace se značnou mocí či vlivem jednají zákonně a nezneužívají svého výsadního postavení. V Česku je například v oblasti lidských práv watchdogovou organizací Amnesty International, v oblasti ohrožení životního prostředí Frank Bold Society a v oblasti médií Manipulatori.cz.

**WHISTLEBLOWER** — Osoba, která veřejnosti odhalí informace o nekalém či protizákonném jednání ve státní nebo soukromé organizaci. Whistleblowerem byl například bývalý ředitel policejního Útvaru pro odhalování organizovaného zločinu Jan Kubice, který upozorňoval na propojení politiky a podsvětí.